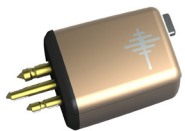
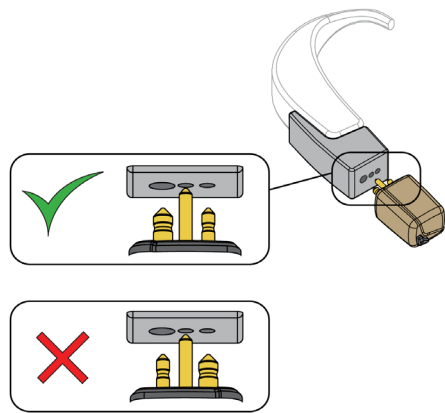


Quickstart

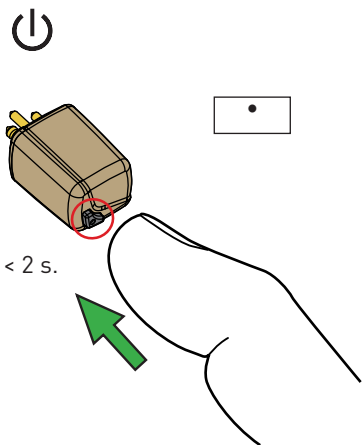
Comfort Digisystem Receiver DT10



1.

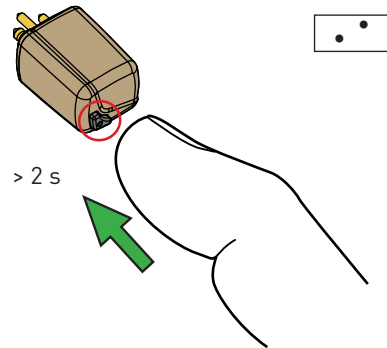


2.



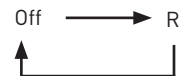
3.

- SE: Parning
- NO: Tilkobling
- DK: Parring
- FIN: Pariliitä



4.

- Lyssningslägen / Lyttmoduser / Lyttefunktioner / Kuuntelutilat





- SE: Standardinställning
- NO: Standardinnstilling
- DK: Standardindstilling
- FIN: Perusasetus





- SE: Programmering behövs
- NO: Må konfigureres
- DK: Programmering behøves
- FIN: Ohjelmointi suoritettava

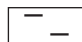
5. Ljudsignaler / Toner / Toner / Äänisignaalit

 SE: Välja läge eller slå på
NO: Velg modus eller slå på
DK: Vælg funktion eller tend
FIN: Valitse tila tai käynnistä

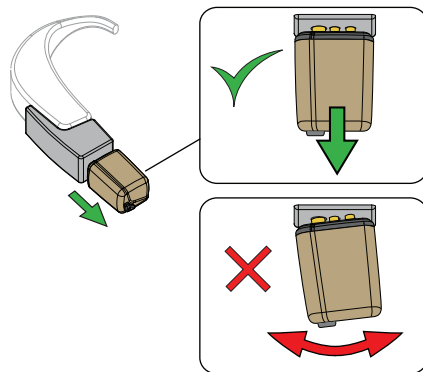
 SE: Stänga av
NO: Slå av
DK: Sluk
FIN: Sammuta

 SE: Parningsläge
NO: Tilkoblingsmodus
DK: Parringfunktion
FIN: Paritustila

 SE: Parningen lyckades
NO: Tilkoblingen var vellykket
DK: Parring gennemført
FIN: Paritus onnistui

 SE: Parningen misslyckades
NO: Tilkoblingen mislyktes
DK: Parring mislykkedes
FIN: Paritus epäonnistui

6.

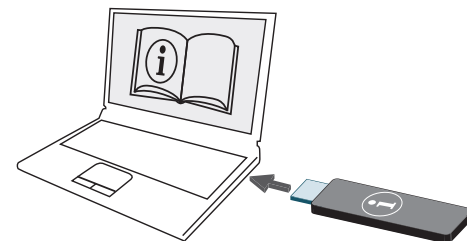


SE: **OBS!** Enheten är fabrikskodad.
För avlyssningssäkerhet måste ny
kodenyckel skapas, se manual.

NO: **OBS!** Enheten er fabrikkkodet.
For å oppnå avlyttingssikkerhet må
en ny kodenøkkel genereres, se
manualen.

DK: **OBS!** Enheden er fabrikkkodet. For at
opnå aflytningssikkerhed skal en ny
kodenøgle genereres, se manual.

FIN: **Huom!** Yksikkö on tehdaskoodattu.
Salatun kuuntelun takaamiseksi
täytyy luoda uusi koodiavain, katso
ohjekirja.



SE: Läs igenom manualen på vår hemsida/
USB-minne före användning.

NO: Les bruksanvisningen på vår hjemme-
side før bruk.

DK: Læs brugsanvisningen på vores
hjemmeside/ USB-nøgle før
anvendelse.

FIN: Lue ohjekirja kotisivuiltamme tai USB-
muistilta ennen käyttöä.